



Kanton Zürich
Bildungsdirektion
Volksschulamt
Pädagogisches, Interkulturelle Pädagogik

Kontakt: Volksschulamt, Pädagogisches, Interkulturelle Pädagogik, Walchestrasse 21, 8090 Zürich
Telefon 043 259 22 62, paedagogisches@vsa.zh.ch (bec)

10. Februar 2016
1/9

Qualität in multikulturellen Schulen (QUIMS)

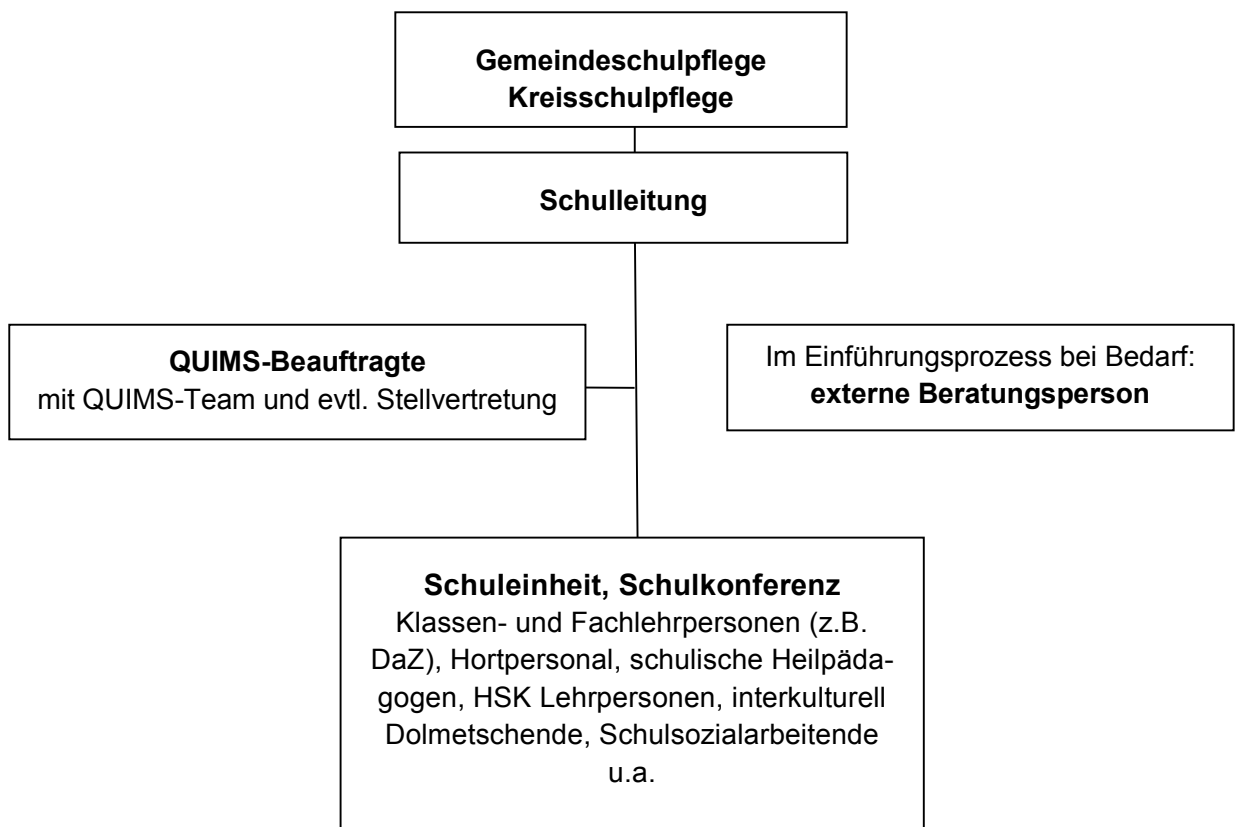
Aufgaben und Rollen von Schulpflegen, Schulleitungen, QUIMS-Beauftragten und QUIMS-Team

Inhaltsverzeichnis

1	Organigramm einer QUIMS-Schule	2
2	Gemeinde- oder Kreisschulpflege	3
3	Schulleitung	4
4	QUIMS-Beauftragte	6
5	QUIMS-Team	7
6	Externe Beratungsperson	7
7	Wie wählen wir eine QUIMS-Beauftragte?	8
7.1	Anforderungsprofil	8
7.2	Ressourcen	9
7.3	Auswahlverfahren	9



1. Organigramm einer QUIMS-Schule





2. Gemeinde- oder Kreisschulpflege

Grundsätzliches	<p>Die Schulpflege ist verantwortlich für den Vollzug der gesetzlichen Bestimmung zu QUIMS. Sie koordiniert die Einführung mit allfälligen andern Aufträgen an die Schule.</p> <p>Wir empfehlen, für jede QUIMS-Schule oder pro Gemeinde ein für QUIMS zuständiges Behördemitglied zu bestimmen.</p> <p>(vgl. auch „Checkliste für die Schulpflege zur Begleitung und Beaufsichtigung von QUIMS-Arbeiten“)</p>
Leitung Steuerung Koordination	<p>Die Schulpflege genehmigt das Schulprogramm, inkl. QUIMS-Massnahmen.</p> <p>Sie kann einer Schule im Rahmen der kantonalen Bedingungen strategische Vorgaben machen.</p>
Schulprogramm	<p>Die Schulpflege bestimmt, für welche Periode innerhalb eines Rahmens von drei bis fünf Jahren die Schulprogramme erlassen werden. Sie kann Rahmenbedingungen festlegen, die bei der Festsetzung der Programme zu beachten sind. Sie veröffentlicht die Programme.</p>
Jahresplanung und Berichte Budget und Rechnung	<p>Die Schulpflege beaufsichtigt die Durchführung von QUIMS-Massnahmen. Sie genehmigt die Berichte der Schulen. Sie überprüft und genehmigt QUIMS-Rechnungen, die der Kanton verlangt und reicht diese der kantonalen QUIMS-Leitung im Volksschulamt ein.</p>
Schulinterne Weiterbildung	<p>Die Schulpflege kann eine Vertretung bestimmen, die an schulinternen Weiterbildungen zu QUIMS teilnimmt.</p>
Information Berichterstattung	<p>Die Schulpflege erlässt Vorgaben zur Information der Eltern und der Öffentlichkeit.</p>



3. Schulleitung

Grundsätzliches	Die Schulleitung ist für die administrative, personelle und finanzielle Führung und zusammen mit der Schulkonferenz für die pädagogische Führung und Entwicklung der Schule verantwortlich. Sie orientiert sich am Schulprogramm.
Leitung Steuerung Koordination	Die Schulleitung trägt die Hauptverantwortung für die Steuerung des schuleigenen Entwicklungsprozesses und für die Qualität der QUIMS-Massnahmen. Sie ist verantwortlich, dass zielgerichtete QUIMS-Massnahmen an ihrer Schule geplant und durchgeführt werden. Die Schulleitung klärt mit der QUIMS-Beauftragten die genaue Aufgabenteilung.
Ansprechperson für...	Für die Schulpflege und das Volksschulamt ist die Schulleitung grundsätzlich die Ansprechperson (Ergänzungen Seite 4, QUIMS-Beauftragte „Ansprechperson für...“).
Schulprogramm	Die Schulleitung ist zusammen mit der Schulkonferenz verantwortlich für die Entwicklung und die Durchführung der Schulprogrammarbeit. Die QUIMS-Massnahmen sind Teil des Schulprogramms.
Jahresplanung und Berichte Budget und Rechnung	Die Schulleitung ist verantwortlich für die Jahresplanung und die QUIMS-Finzen (Jahresbudget, Buchhaltung und Jahresrechnung). Sie arbeitet dabei mit der QUIMS-Beauftragten zusammen und kann ihr oder einer anderen, geeigneten Person die Rechnungsführung delegieren. Sie legt Budget und Rechnung der Schulkonferenz vor.
Schulinterne Weiterbildung	Die Schulleitung gestaltet in Zusammenarbeit mit der QUIMS-Beauftragten und evtl. externen Fachleuten die schulinternen Weiterbildungen zu QUIMS. Sie übernimmt die Sequenzen, die zu ihren Schulleitungsaufgaben gehören und vereinbart, welche Sequenzen andere Personen (z.B. externe Fachpersonen) übernehmen.



Evaluation und Qualitätssicherung	<p>Die Schulleitung ist verantwortlich für die jährliche interne Evaluation und Qualitätssicherung der QUIMS-Arbeiten. Sie sorgt dafür, dass Rückmeldungen von Schülerinnen, Schülern und Eltern eingeholt werden. Sie organisiert die interne Standortbestimmung zu den QUIMS-Schwerpunkten, die das Volksschulamt mittels eines Online-Tools unterstützt.</p> <p>Sie achtet auf die Nachhaltigkeit der QUIMS-Arbeiten, z. B. durch regelmässige Information und pädagogische Konferenzen, durch eine gute Fokussierung der pädagogischen Schulentwicklung und durch Verbindlichkeit in einer längerfristig angelegten Umsetzung.</p> <p>Sie ist auch verantwortlich für Vorbereitung und Auswertung der externen Evaluation der Fachstelle für Schulbeurteilung, die QUIMS-Massnahmen betreffen können.</p>
Information Berichterstattung	<p>Die Schulleitung ist bezüglich QUIMS in Zusammenarbeit mit der QUIMS-Beauftragten zuständig für den Informationsaustausch mit der Schulpflege und dem Volksschulamt sowie für die Berichterstattung und für die Rechenschaftslegung (formalisiert alle zwei Jahre ans Volksschulamt).</p>
Treffen mit VSA	<p>Die Schulleitung nimmt zur Einführung an den QUIMS-Einführungstreffen des Volksschulamts teil. Nach dem Einführungsjahr ist sie eingeladen, zweimal jährlich an den Austauschtreffen des Volksschulamts teilzunehmen.</p>

4. QUIMS-Beauftragte

Grundsätzliches	<p>Im Auftrag der Schulleitung und der Schulkonferenz übernimmt die QUIMS-Beauftragte Aufgaben der Koordination. Sie unterstützt die Schulleitung und Kolleginnen und Kollegen beim Vorbereiten, Durchführen und Evaluieren von QUIMS-Arbeiten der Schule.</p>
Leitung Steuerung Koordination	<p>Im Auftrag der Schulleitung und der Schulkonferenz koordiniert und bearbeitet die QUIMS-Beauftragte QUIMS-Aufgaben in der eigenen Schule:</p> <p>Sie leitet das QUIMS-Team, kann Teilprojekte leiten und sie koordiniert die Arbeitsgruppen im Bereich von QUIMS.</p>



Ansprechperson für...	Die QUIMS-Beauftragte ist für das Volksschulamt Ansprechperson in Bezug auf die operative Abwicklung der QUIMS-Arbeiten der Schule.
Schulprogramm	Die QUIMS-Beauftragte bereitet die QUIMS-Teile des Schulprogramms zuhanden der Schulleitung und der Schulkonferenz vor. Sie berücksichtigt die Resultate der Standortbestimmung und achtet auf eine gute Einbettung in die gesamte Schulentwicklung.
Jahresplanung und Berichte Budget und Rechnung	Die QUIMS-Beauftragte bereitet die QUIMS-Jahresplanung vor und arbeitet beim Verfassen von QUIMS-Berichten mit. Sie kann von der Schulleitung beauftragt werden, sie beim Erstellen des QUIMS-Budgets und der QUIMS-Jahresrechnung zu unterstützen.
Schulinterne Weiterbildung, Workshops	Sie plant und gestaltet in Zusammenarbeit mit der Schulleitung und mit externen Fachleuten Anlässe der schulinternen Weiterbildung / Workshops im Bereich QUIMS.
Evaluation und Qualitätssicherung	Gemeinsam mit der Schulleitung und den Arbeitsgruppen hält die QUIMS-Beauftragte die pädagogische Schulentwicklung und Qualitätssicherung einer Schule in Bezug auf QUIMS in Gang. Dabei achtet sie darauf, dass die QUIMS-Ziele nachhaltig verfolgt werden und dass sich die Schulentwicklung auf wenige Themen konzentriert. Sie arbeitet bei der Planung und Durchführung der Standortbestimmung und der internen Evaluation von QUIMS mit. Sie unterstützt die Schulleitung in der Vorbereitung und Auswertung der externen Evaluation der Fachstelle für Schulbeurteilung, sofern diese QUIMS-Massnahmen betreffen.
Information Berichterstattung	Die QUIMS-Beauftragte informiert in Zusammenarbeit mit der Schulleitung die Schulkonferenz, die Schulpflege und die Eltern regelmässig über die QUIMS-Arbeiten. Alle zwei Jahre füllt sie in Zusammenarbeit mit den Arbeitsgruppen und der Schulleitung zuhanden des Volksschulamts eine formalisierte Erhebung über die erfolgten QUIMS-Arbeiten aus.
Treffen mit VSA Weiterbildung CAS	Sie nimmt während der Einführungszeit an den QUIMS-Einführungstreffen des Volksschulamts teil und besucht den QUIMS-Zertifikatslehrgang (CAS Schulerfolg kein Zufall) der Pädagogischen Hochschule Zürich. Nach dem Einführungsjahr nimmt sie zweimal jährlich an den Austauschtreffen des Volksschulamts teil.



5. QUIMS-Team

Grundsätzliches	Das QUIMS-Team unterstützt die QUIMS-Beauftragte und die Schulleitung in ihren Aufgaben und setzt sich dafür ein, dass die Entwicklungsprojekte in der Schulkonferenz breit abgestützt sind. Es achtet auf eine gute Einbettung von QUIMS in die gesamte Schulentwicklung.
Leitung Steuerung Koordination	Das QUIMS-Team berät sich über die Entwicklung von QUIMS und unterstützt die QUIMS-Beauftragte in spezifischen Aufgaben: Erstellen von Dokumenten, Organisation von Räumen, Vorbereitung und Moderation von Fragen an der Schulkonferenz. Mitglieder des QUIMS-Teams können Teilprojekte und Arbeitsgruppen leiten.
Schulprogramm	Das QUIMS-Team arbeitet mit in der Vorbereitung der QUIMS-Elemente des Schulprogramms.
Jahresplanung und Berichte Budget und Rechnung	Das QUIMS-Team übernimmt einzelne vorbereitende Arbeiten in der Jahresplanung und Berichterstattung, z.B. für einzelne QUIMS-Entwicklungsprojekte und -Angebote.
Evaluation und Qualitätssicherung	Das QUIMS-Team übernimmt einzelne Aufgaben, wenn schuleigene QUIMS-Massnahmen evaluiert werden sollen.
Information Berichterstattung	Es unterstützt die QUIMS-Beauftragte in Arbeiten bezüglich Berichterstattung und Information. Das QUIMS-Team pflegt den Austausch mit anderen Planungsgruppen der Schule.

6. Externe Beratungsperson (bei Bedarf im Einführungsprozess)

Grundsätzliches	Die externe Beratungsperson unterstützt die Schulleitung und die QUIMS-Beauftragte im QUIMS-Einführungsprozess. Sie bringt ihr QUIMS-Wissen (Know-how über die Prozesse und die Inhalte) ein. Sie stützt sich dabei auf die Vorgaben des Volksschulamtes.
Beratung und Moderation	Die externe Beratungsperson unterstützt die Schulleitung und die QUIMS-Beauftragte in ihrer Rollenfindung und stärkt sie in ihren Leitungs-, Steuerungs- und Koordinationsaufgaben im Bereich QUIMS.



	<p>Sie kann den Einführungsprozess und den QUIMS-Schulentwicklungsprozess erläutern und begleiten. Sie kann an schulinternen Veranstaltungen oder Weiterbildungen zu QUIMS die Moderation oder auch die inhaltliche Leitung übernehmen oder geeignete Fachpersonen vermitteln oder beiziehen.</p>
Schulprogramm	<p>Die externe Beratungsperson unterstützt die Schulleitung und die QUIMS-Beauftragte in der inhaltlichen Koordination von QUIMS-Entwicklungsprojekten mit anderen Vorhaben der Schule, so dass die QUIMS-Entwicklungsprojekte möglichst gut verankert und vernetzt sind.</p>
Vorgaben Einführungstreffen Weiterbildung CAS	<p>Die externe Beratungsperson ist über die Inhalte und den jeweiligen Stand des CAS „Schulerfolg: kein Zufall – Weiterbildung für QUIMS-Beauftragte“ informiert. Sie kennt die Daten und Inhalte der Einführungstreffen für QUIMS-Beauftragte und die Vorgaben der QUIMS-Programmleitung im Volksschulamt.</p>

7. Wie wählen wir eine QUIMS-Beauftragte?

7.1 Anforderungsprofil

Die Aufgabe der QUIMS-Beauftragten wird einer geeigneten Lehrperson (alle Stufen), im Ausnahmefall einer pädagogisch qualifizierten Betreuungsperson oder auch der Schulleitung übertragen.

Nötig sind:

- Erfahrungen und Fachwissen im Bereich der Unterrichtsentwicklung (Sprachförderung, schulerfolgsorientierte Lernförderung, soziale Integration)
- Erfahrungen mit und/oder Interesse an Projektarbeit und Moderationsaufgaben im Kollegium
- Gute Integration im Kollegium
- Interesse und Bereitschaft, sich in QUIMS-Bereichen weiterzubilden



7.2 Ressourcen

Zeitressourcen:

Für ihre Aufgaben werden die QUIMS-Beauftragte und ihr QUIMS-Team zeitlich entlastet. Für die QUIMS-Beauftragte wird empfohlen, 2-3 Wochenlektionen Entlastung einzusetzen. Das sind rund 140 bis 210 Arbeitsstunden pro Jahr. Für ein QUIMS-Team werden 0.5 bis 2 Wochenlektionen (Stundenpool) empfohlen, dies entspricht rund 35 bis 140 Arbeitsstunden pro Jahr. Falls in einer Schule vorhanden, ist die QUIMS-Beauftragte Mitglied der schulinternen Steuergruppe. Es ist auch möglich, die QUIMS-Beauftragte mit einer Stellvertretung zu ergänzen.

Übernimmt die Schulleitung die Funktion der QUIMS-Beauftragten, sind die durch QUIMS finanzierten Stunden für QUIMS-Zwecke ausserhalb des regulären Schulleitungspensums zu leisten. In diesem Fall wird die Bildung eines QUIMS-Teams als besonders wichtig erachtet.

Fachliche Ressourcen:

Die QUIMS-Beauftragte bildet sich im Zertifikatslehrgang (CAS) „Schulerfolg: kein Zufall – Weiterbildung für QUIMS-Beauftragte“ an der PH Zürich weiter (insgesamt 300 h, ca. Hälfte Präsenzzeit, Hälfte Selbststudium und Schlussarbeit, 10 ECTS-Punkte). Verfügt sie schon über Weiterbildungen, z.B. in einem CAS zu Schulleitung oder Unterrichtsqualität, prüft die PH Zürich, wie diese angerechnet werden.

7.3 Auswahlverfahren

- Die Schulpflege und die Schulleitung informieren die Schulkonferenz über die Aufgaben und die Rolle der QUIMS-Beauftragten und erläutern das Vorgehen der Wahl.
- Interessierte Lehrpersonen und pädagogisch qualifizierte Betreuungspersonen können sich für diese neue Funktion bei der Schulleitung melden.
- Die Schulleitung (evtl. zusammen mit einer Vertretung der Lehrerschaft und der Schulpflege) prüft, inwieweit die Interessentinnen und Interessenten den Anforderungen der QUIMS-Beauftragten entsprechen. Sie schlägt der Schulkonferenz eine begründete Nomination einer QUIMS-Beauftragten und eines QUIMS-Teams (evtl. einer Stellvertretung) vor.
- Die Schulkonferenz nominiert die QUIMS-Beauftragte zuhanden der Schulpflege.
- Die Schulpflege mandatiert die QUIMS-Beauftragte, das QUIMS-Team (wenn vorgeschlagen auch die Stellvertretung) definitiv, meldet den Namen der QUIMS-Beauftragten der kantonalen QUIMS-Leitung des Volksschulamtes und sorgt für die nötigen Änderungen der Anstellung.